

Ekonomické vlivy zvýšení skládkovacího poplatku

doc. Ing. Mgr. Jana Soukopová, Ph.D.



Odpadové hospodářství současnosti

- 80% směsného komunálního odpadu je odstraňováno skládkováním
- 65% veškerých KO je odstraňováno skládkováním
- více než 30% recyklovatelných složek ve směsném odpadu
- více než 30% BRO ve směsném odpadu
- nízká efektivita sběru recyklovatelných odpadů z pohledu příjmů obce
- omezená motivace občanů ke třídění
- nízká dostupnost a efektivita technologií
- směsný odpad je bez dalších úprav odstraňován skládkováním



Co čeká obce?

Skládkování využitelných a recyklovatelných odpadů

(Směrnice o skládkování odpadů)

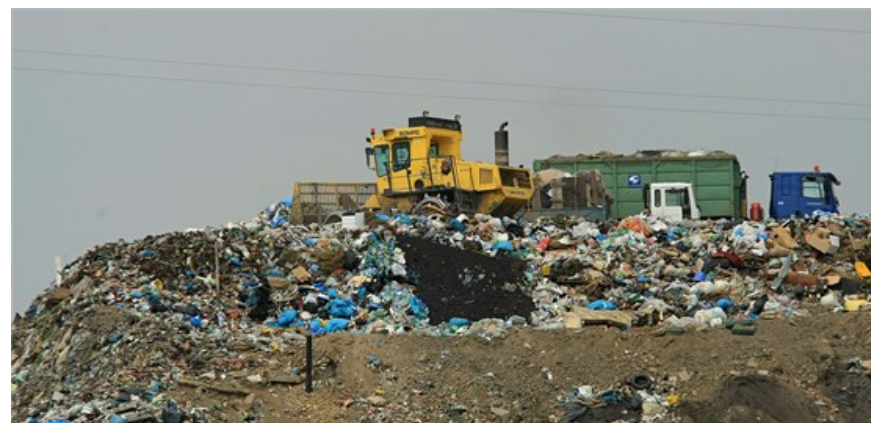
–**2030**

–Cíl: nepřijímat na skládky žádný odpad vhodný k recyklaci nebo jinému využití, zejména komunální odpad

Skládkování komunálních odpadů

–**2035**

–Cíl: 10% komunálních odpadů nebo méně



Co čeká obce?

NOVÉ CÍLE PRO NAKLÁDÁNÍ S KOMUNÁLNÍMI ODPADY A OBALY

Recyklace komunálních odpadů (Směrnice o odpadech)

- 55 % v roce 2025
- 60 % v roce 2030
- 65 % v roce 2035



—Analýza možnosti navýšení skládkovacího poplatku – hodnocení dopadů na výdaje obcí



2014 – 2015

Metodika analýzy

1. Sběr dat:

- výdajů obcí na nakládání s SKO; příjmů obcí ve vztahu k OH; množství SKO v obcích; cen na skládkách

2. Zpracování analýzy cenových rozpětí na skládkách podle:

- Krajů a okresů

3. Zpracování analýzy výdajů obcí na SKO podle:

- počtu obyvatel, množství SKO; krajů; okresů

4. Modelování navýšení cen na skládkách ve vztahu k navýšení skládkovacího poplatku a jejich následný dopad na výdaje obcí na nakládání s SKO v rozpětí:

- Zvýšení o 250 Kč/t; 500 Kč/t; 750 Kč/t; 1000 Kč/t; 1250 Kč/t; 1500 Kč/t; 1750 Kč/t; 2000 Kč/t; 2500 Kč/t,

5. Vyhodnocení výsledků modelu a tvorba doporučení.

Data

Obce

Pro analýzu v letech 2010 – 2012 byla získána data 6224 obcí ČR. Pro analýzu v roce 2013 byla získána data od 6229 obcí. Pro následnou doplňkovou analýzu v roce 2015 byla získána data 6225 obcí ČR.

Skládky

Dotazníkové šetření, které bylo zaměřeno na skládky působící v České republice. Respondenty dotazníkového šetření byly skládky typu S-OO určených pro komunální odpad. Celkově se do dotazníkového šetření zapojilo **105 respondentů**. Celková míra účasti byla tedy 71,4 %.

Výsledky analýzy

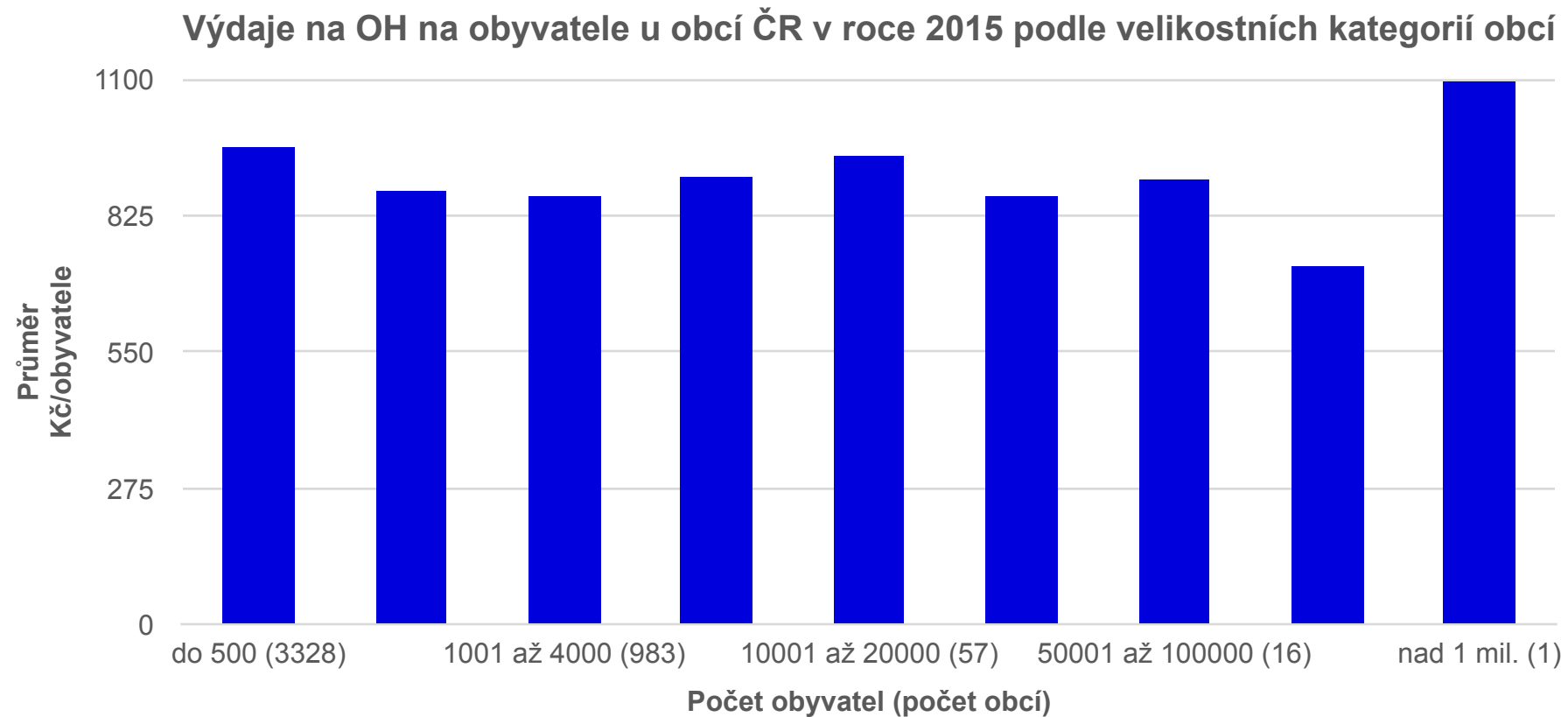
Tabulka

Výdaje na nakládání s komunálním odpadem na obyvatele v Kč u obcí v ČR v roce 2015 u dat obcí očištěných o extrémní hodnoty [Kč/obyvatele]

| | min | <u>max</u> | průměr | medián | směrodatná odchylka |
|---|-------|------------|---------------|---------------|---------------------|
| Celkové výdaje na OH na obyvatele | 50,68 | 8 919,71 | 877,68 | 774,64 | 551,17 |
| Výdaje na nakládání s KO (3722 a 3725) na obyvatele | 0,00 | 8 583,28 | 740,49 | 676,03 | 455,53 |

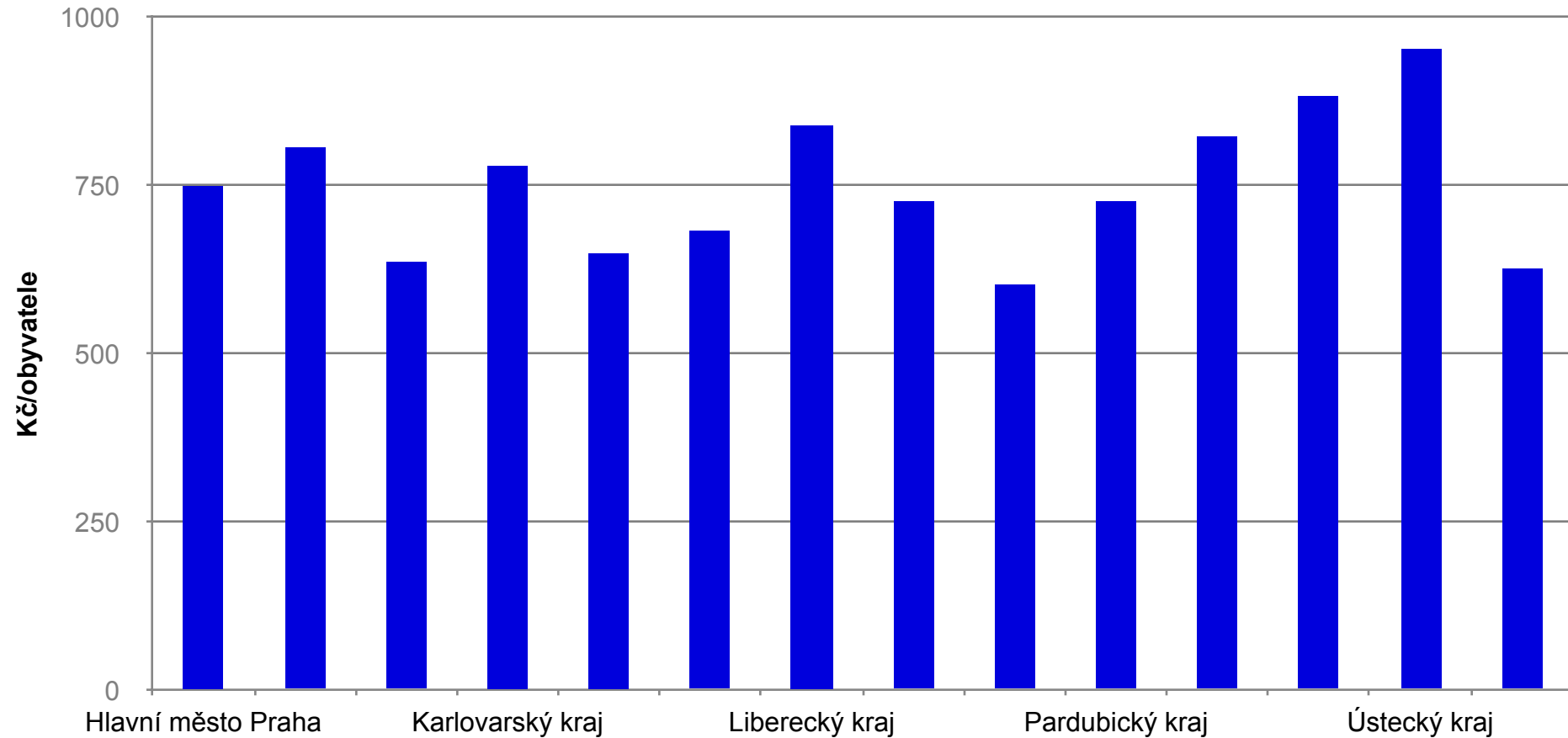
Zdroj: Autoři

Výsledky analýzy



Výsledky analýzy

Průměrné výdaje na nakládání s KO na osobu v jednotlivých krajích v letech 2015



Výsledky modelování

Tabulka 1 Průměrné ceny na skládkách na tunu SKO u bez navýšení a po navýšení

| Kraj | Počet skládek | Bez navýšení | Navýšení o | | | | | | | | |
|----------------------|---------------|--------------|------------|----------|----------|-----------|-----------|-----------|-----------|-----------|-----------|
| | | | 250 Kč/t | 500 Kč/t | 750 Kč/t | 1000 Kč/t | 1250 Kč/t | 1500 Kč/t | 1750 Kč/t | 2000 Kč/t | 2500 Kč/t |
| ČR | 105 | 1 415,48 | 1 670,79 | 1 920,79 | 2 170,79 | 2 420,79 | 2 670,79 | 2 920,79 | 3 170,79 | 3 420,79 | 3 920,79 |
| Hlavní město Praha | 1 | 1 815,27 | 2 065,27 | 2 315,27 | 2 565,27 | 2 815,27 | 3 065,27 | 3 315,27 | 3 565,27 | 3 815,27 | 4 315,27 |
| Jihočeský kraj | 16 | 1 488,87 | 1 738,87 | 1 988,87 | 2 238,87 | 2 488,87 | 2 738,87 | 2 988,87 | 3 238,87 | 3 488,87 | 3 988,87 |
| Jihomoravský kraj | 10 | 1 382,09 | 1 632,09 | 1 882,09 | 2 132,09 | 2 382,09 | 2 632,09 | 2 882,09 | 3 132,09 | 3 382,09 | 3 882,09 |
| Karlovarský kraj | 2 | 1 280,45 | 1 530,45 | 1 780,45 | 2 030,45 | 2 280,45 | 2 530,45 | 2 780,45 | 3 030,45 | 3 280,45 | 3 780,45 |
| Kraj Vysočina | 6 | 1 398,43 | 1 648,43 | 1 898,43 | 2 148,43 | 2 398,43 | 2 648,43 | 2 898,43 | 3 148,43 | 3 398,43 | 3 898,43 |
| Královehradecký kraj | 1 | 1 313,12 | 1 563,12 | 1 813,12 | 2 063,12 | 2 313,12 | 2 563,12 | 2 813,12 | 3 063,12 | 3 313,12 | 3 813,12 |
| Liberecký kraj | 2 | 1 364,04 | 1 614,04 | 1 864,04 | 2 114,04 | 2 364,04 | 2 614,04 | 2 864,04 | 3 114,04 | 3 364,04 | 3 864,04 |
| Moravskoslezský kraj | 9 | 1 358,63 | 1 608,63 | 1 858,63 | 2 108,63 | 2 358,63 | 2 608,63 | 2 858,63 | 3 108,63 | 3 358,63 | 3 858,63 |
| Olomoucký kraj | 9 | 1 374,56 | 1 624,56 | 1 874,56 | 2 124,56 | 2 374,56 | 2 624,56 | 2 874,56 | 3 124,56 | 3 374,56 | 3 874,56 |
| Pardubický kraj | 8 | 1 515,42 | 1 765,42 | 2 015,42 | 2 265,42 | 2 515,42 | 2 765,42 | 3 015,42 | 3 265,42 | 3 515,42 | 4 015,42 |
| Plzeňský kraj | 8 | 1 310,85 | 1 560,85 | 1 810,85 | 2 060,85 | 2 310,85 | 2 560,85 | 2 810,85 | 3 060,85 | 3 310,85 | 3 810,85 |
| Středočeský kraj | 20 | 1 489,24 | 1 739,24 | 1 989,24 | 2 239,24 | 2 489,24 | 2 739,24 | 2 989,24 | 3 239,24 | 3 489,24 | 3 989,24 |
| Ústecký kraj | 10 | 1 353,90 | 1 603,90 | 1 853,90 | 2 103,90 | 2 353,90 | 2 603,90 | 2 853,90 | 3 103,90 | 3 353,90 | 3 853,90 |
| Zlínský kraj | 2 | 1 389,35 | 1 639,35 | 1 889,35 | 2 139,35 | 2 389,35 | 2 639,35 | 2 889,35 | 3 139,35 | 3 389,35 | 3 889,35 |

Zdroj: Autoři

11 Poznámka: Červeně jsou označené položky, které jsou vyšší než průměr celkového vzorku dat.

Výsledky modelování

Tabulka 2 Výdaje na nakládání s KO na tunu SKO u obcí v ČR v roce 2015

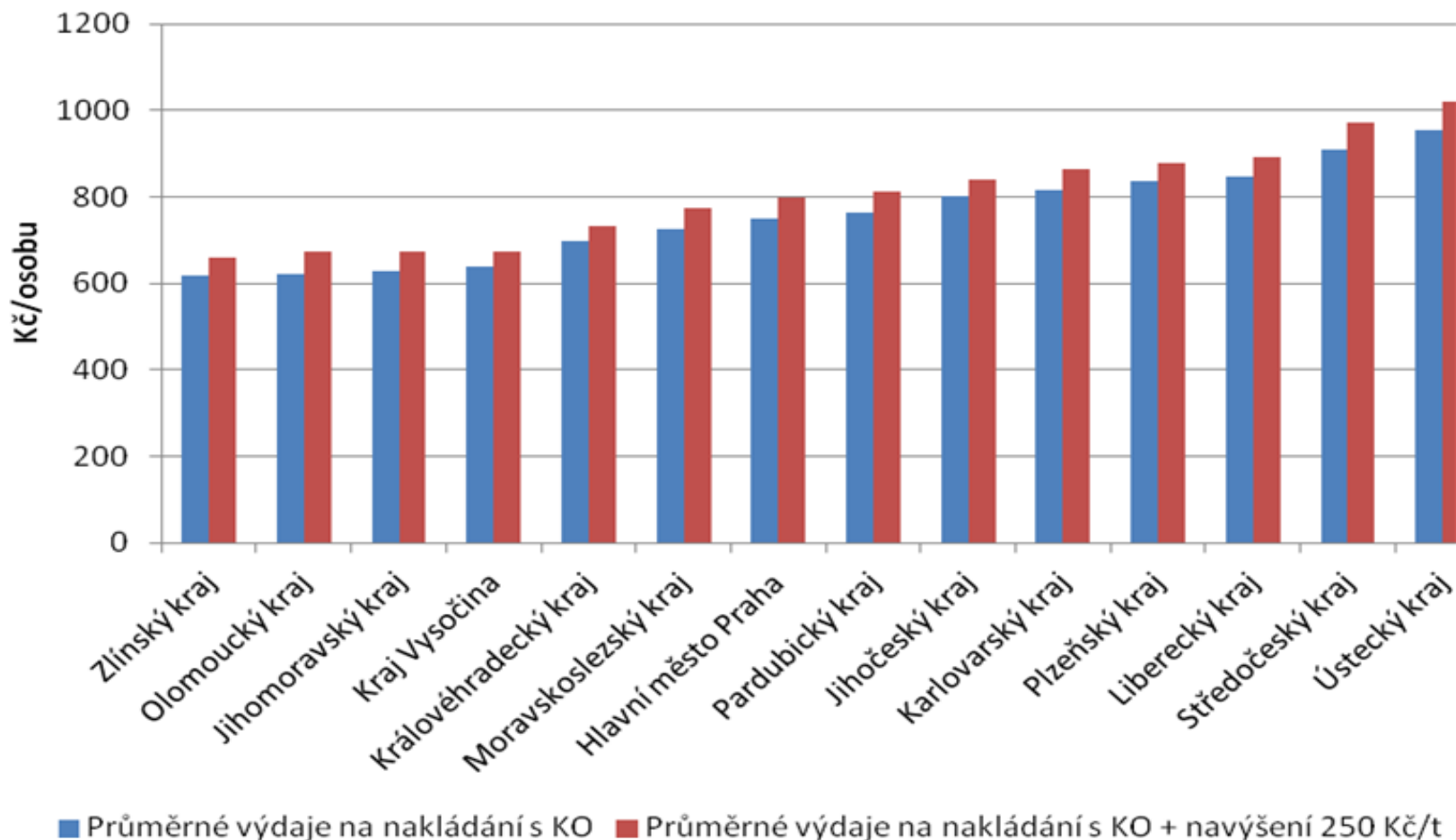
| Navýšení skládkovacího poplatku | Průměrné výdaje obcí ČR na obyvatele po navýšení | Navýšení průměrných výdajů oproti průměru před navýšením | Mediánové výdaje obcí na obyvatele po navýšení | Navýšení mediánových výdajů oproti mediánu před navýšením |
|---------------------------------|--|--|--|---|
| 250 Kč/t | 810,65 | 6,22% | 731,97 | 8,27% |
| 500 Kč/t | 858,14 | 12,44% | 777,72 | 15,04% |
| 750 Kč/t | 905,63 | 18,67% | 823,76 | 21,85% |
| 1000 Kč/t | 953,11 | 24,89% | 868,76 | 28,51% |
| 1250 Kč/t | 1 000,60 | 31,11% | 917,20 | 35,67% |
| 1500 Kč/t | 1 048,09 | 37,33% | 961,00 | 42,15% |
| 1750 Kč/t | 1 095,57 | 43,56% | 1 008,61 | 49,20% |
| 2000 Kč/t | 1 143,06 | 49,78% | 1 055,57 | 56,14% |
| 2500 Kč/t | 1 238,03 | 62,22% | 1 149,45 | 70,03% |

Zdroj: Autoři

Výsledky modelování

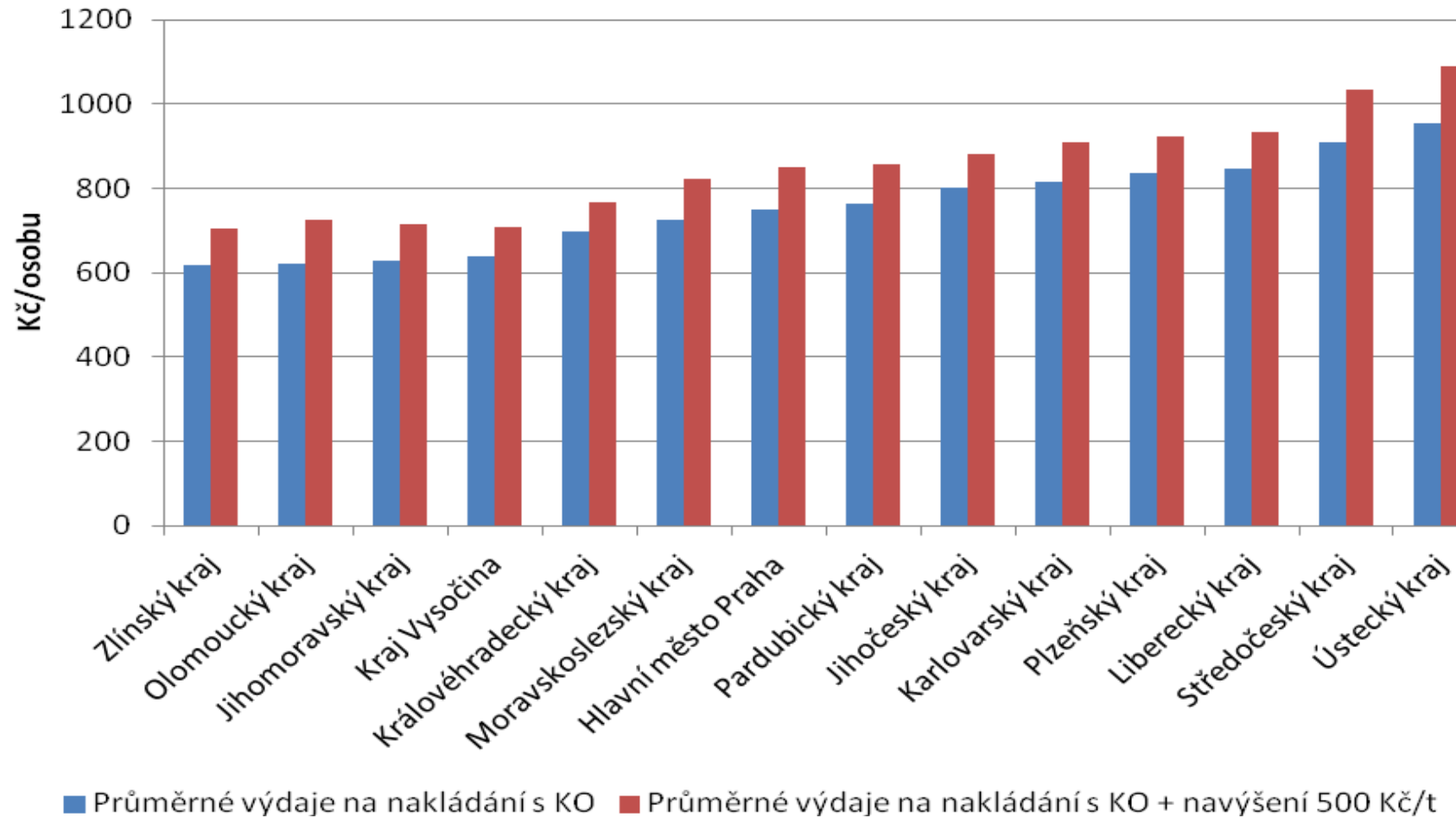
Graf

**Průměrné výdaje na nakládání s KO na osobu v jednotlivých krajích před a po navýšení
o 250 Kč/t (Zdroj: Autoři)**



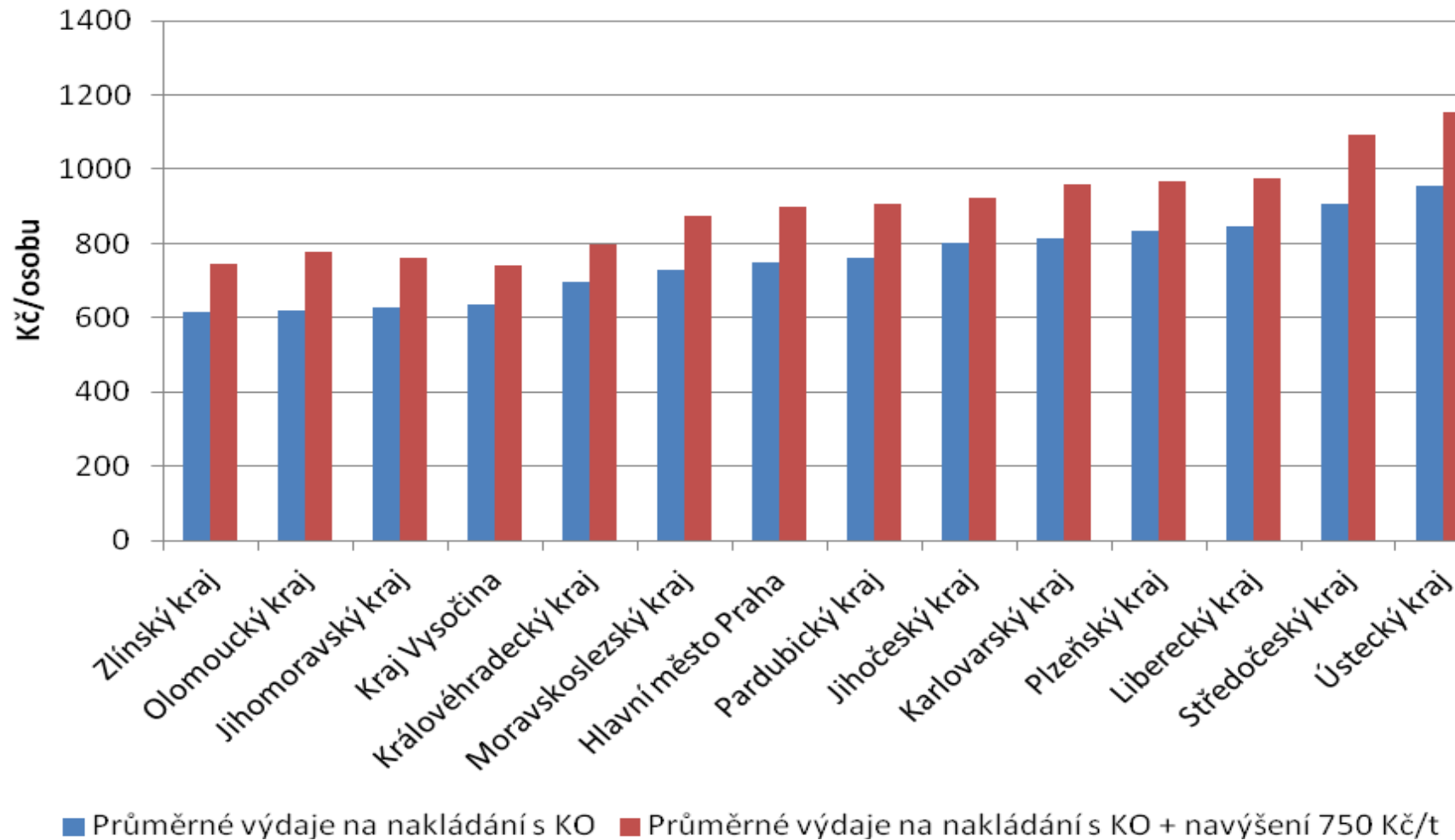
Výsledky modelování

Graf Průměrné výdaje na nakládání s KO na osobu v jednotlivých krajích před a po navýšení o 500 Kč/t (Zdroj: Autoři)



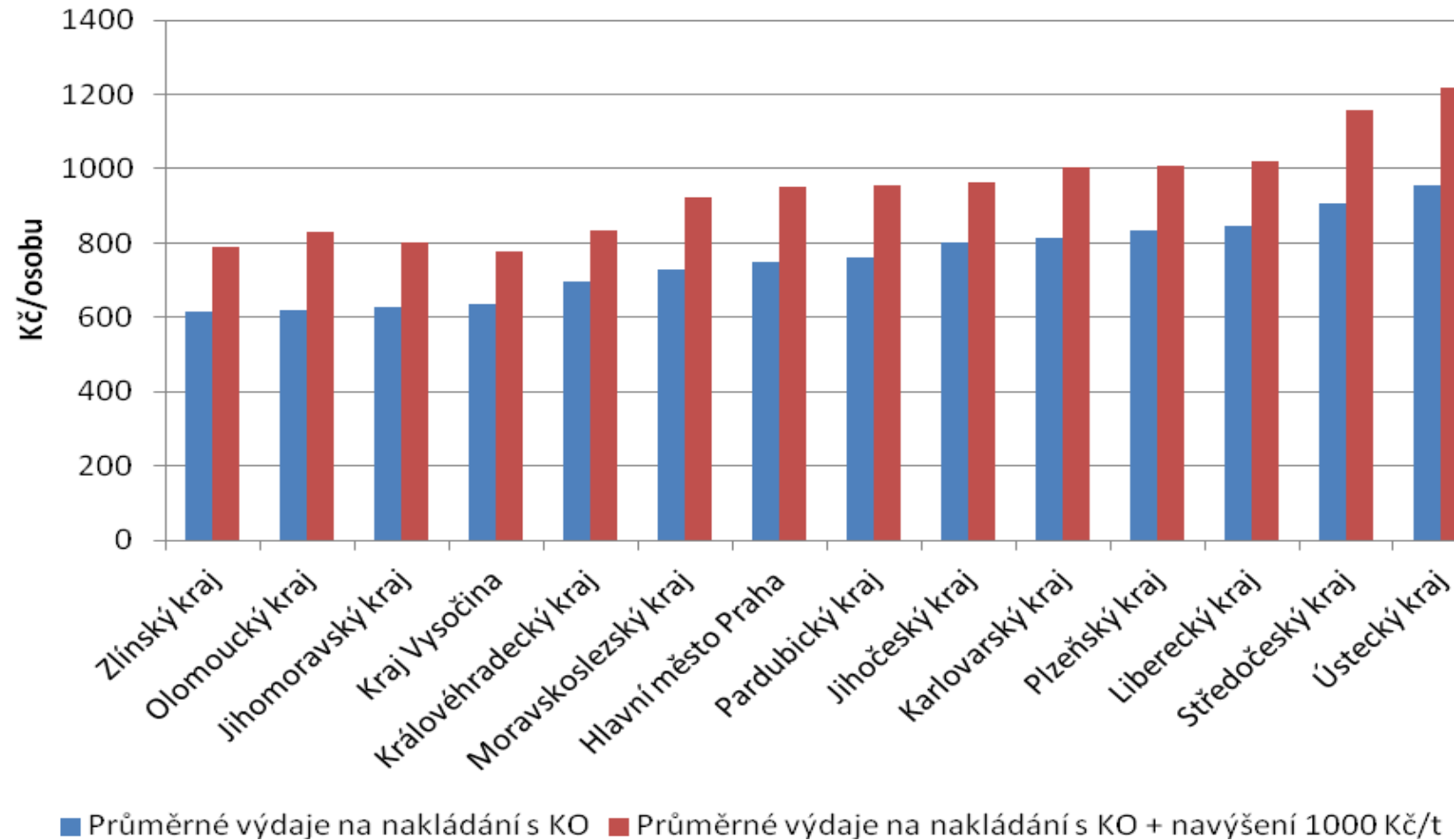
Výsledky modelování

Graf Průměrné výdaje na nakládání s KO na osobu v jednotlivých krajích před a po navýšení o 750 Kč/t (Zdroj: Autoři)



Výsledky modelování

Graf 10 Průměrné výdaje na nakládání s KO na osobu v jednotlivých krajích před a po navýšení o 1000 Kč/t (Zdroj: Autoři)



Výsledky modelování

Tabulka 3 Průměrné výdaje na nakládání s KO na obyvatele u obcí v ČR v roce 2015

| Navýšení skládkovacího poplatku | Průměrné výdaje obcí ČR na obyvatele po navýšení | Navýšení průměrných výdajů oproti průměru před navýšením | Zátěž navýšení výdajů pro občany (podíl k minimální mzdě 9300 Kč) |
|---------------------------------|--|--|---|
| | 774,64 | | 0,69% |
| 250 Kč/t | 810,65 | 6,22% | 0,73% |
| 500 Kč/t | 858,14 | 12,44% | 0,77% |
| 750 Kč/t | 905,63 | 18,67% | 0,81% |
| 1000 Kč/t | 953,11 | 24,89% | 0,85% |
| 1250 Kč/t | 1000,60 | 31,11% | 0,90% |
| 1500 Kč/t | 1048,09 | 37,33% | 0,94% |
| 1750 Kč/t | 1095,57 | 43,56% | 0,98% |
| 2000 Kč/t | 1143,06 | 49,78% | 1,02% |
| 2500 Kč/t | 1238,03 | 62,22% | 1,11% |

Zdroj: Autoři

Výsledky modelování

Tabulka 4 Zátěž pro občany o navýšení skládkovacího poplatku

| Navýšení skládkovacího poplatku | Zátěž pro občany (podíl k minimální mzdě 2019 13.350 Kč) | Zátěž pro občany (podíl k minimální mzdě 2020 14.600 Kč) | Zátěž pro občany (podíl k průměrné mzdě 2019 33.297 Kč) |
|---------------------------------|--|--|---|
| | 0,48% | 0,44% | 0,19% |
| 250 Kč/t | 0,51% | 0,46% | 0,20% |
| 500 Kč/t | 0,54% | 0,49% | 0,21% |
| 750 Kč/t | 0,57% | 0,52% | 0,23% |
| 1000 Kč/t | 0,59% | 0,54% | 0,24% |
| 1250 Kč/t | 0,62% | 0,57% | 0,25% |
| 1500 Kč/t | 0,65% | 0,60% | 0,26% |
| 1750 Kč/t | 0,68% | 0,63% | 0,27% |
| 2000 Kč/t | 0,71% | 0,65% | 0,29% |
| 2500 Kč/t | 0,77% | 0,71% | 0,31% |

Zdroj: Autoři

Co čeká obce?

Skládkování využitelných a recyklovatelných odpadů

(Směrnice o skládkování odpadů)

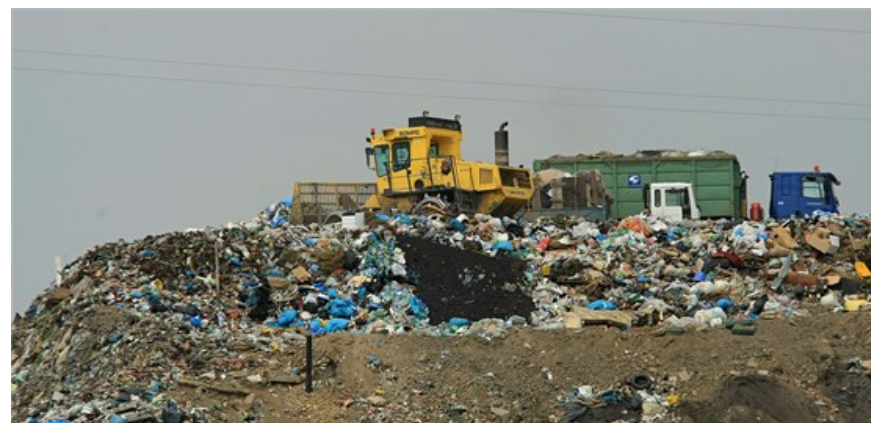
–**2030**

–Cíl: nepřijímat na skládky žádný odpad vhodný k recyklaci nebo jinému využití, zejména komunální odpad

Skládkování komunálních odpadů

–**2035**

–Cíl: 10% komunálních odpadů nebo méně



Změna odpadového hospodářství



- **Snížení množství odpadu ukládaného na skládky.**
- Zhodnocení surovin vytríděných ze směsného odpadu (zvýšení příjmu za druhotné suroviny od kolektivního systému i svozové firmy).
- Smysluplný rozvoj potřebných technologií v ČR – **vyvážený MIX (regionální a národní technologie)**
- **Zachování nákladů na odpadové hospodářství obce i při zvýšení nákladů na odstraňování odpadů**
- **Moderní a dlouhodobě udržitelné odpadové hospodářství ohleduplné k životnímu prostředí**
- **Splnění cílů stanovených POH ČR v oblasti nakládání s komunálními odpady – pro pozitivní změny v OH je nezbytný nárůst poplatku**

Zdroje

- SOUKOPOVÁ, J., HŘEBÍČEK, J., STRUK, M., KALINA, J., PRÁŠEK, J. a VALTA, J. Metodika hodnocení efektivity výdajů obcí na odpadové hospodářství. 2015.**
- SOUKOPOVÁ, J., HŘEBÍČEK, J., KALINA, J., FICEK, V., PRÁŠEK, J. a VALTA, J. Podklad při tvorbě novely zákona č. 185/2001 Sb., o odpadech - Analýza možnosti navýšení skládkovacího poplatku, hodnocení dopadů na výdaje obcí. 2014, aktualizace pro rok 2015, 2019, 2020**